



Администрация Пермского муниципального округа Пермского края
Комитет имущественных отношений

РАСПОРЯЖЕНИЕ

19.04.2024

№ 1113

Об установлении публичного сервитута на часть земельных участков

В соответствии со ст. 23, гл. V.7 Земельного кодекса Российской Федерации, Федеральным законом от 25.10.2001 № 137-ФЗ «О введении в действие Земельного кодекса Российской Федерации», пп. 3.2.5 п. 3.2 разд. 3 Положения о комитете имущественных отношений администрации Пермского муниципального округа, утвержденного решением Думы Пермского муниципального округа Пермского края от 29.11.2022 № 48, на основании ходатайства публичного акционерного общества «Россети Урал» (ИНН 6671163413, ОГРН 1056604000970) (далее - ПАО «Россети Урал») от 04.04.2024 № 4180:

1. Установить в интересах ПАО «Россети Урал» публичный сервитут общей площадью 616 кв.м на часть земельных участков:

- с кадастровым номером 59:32:3890013:1330 (332 кв.м), расположенный по адресу: Пермский край, муниципальный округ Пермский;
- с кадастровым номером 59:32:3890013:1202 (27 кв.м), расположенный по адресу: Пермский край, Пермский муниципальный округ;
- с кадастровым номером 59:32:3890013:1178 (257 кв.м), расположенный по адресу: Пермский край, Пермский муниципальный округ.

Цель: Подключения (технологического присоединения) к сетям инженерно-технического обеспечения - Строительство ВЛ 0,4 кВ с установкой ПУ для электроснабжения Пермский м/р (4500087121).

Срок: 49 лет.

2. Утвердить границы публичного сервитута земельного участка, указанного в п. 1 настоящего распоряжения, согласно прилагаемой схеме расположения границ публичного сервитута.

3. Срок, в течение которого использование указанного в п. 1 настоящего распоряжения земельного участка в соответствии с их разрешенным использованием будет невозможно или существенно затруднено в связи с осуществлением сервитута – не установлен.

4. Порядок установления зон с особыми условиями использования территорий и содержание ограничений прав на земельные участки в границах таких зон установлен Постановлением Правительства РФ от 24.02.2009 № 160 «О порядке установления охранных зон объектов электросетевого хозяйства и особых условий использования земельных участков, расположенных в границах таких зон».

5. Плата за публичный сервитут устанавливается в соответствии с Федеральным законом от 29.07.1998 № 135-ФЗ (ред. от 19.12.2022) «Об оценочной деятельности в Российской Федерации» и методическими рекомендациями, утверждёнными приказом Минэкономразвития России от 04.06.2019 № 321.

6. Комитету имущественных отношений администрации Пермского муниципального округа в течение 5 рабочих дней со дня подписания настоящего распоряжения:

6.1. направить настоящее распоряжение в Управление Федеральной службы государственной регистрации, кадастра и картографии по Пермскому краю;

6.2. направить настоящее распоряжение в ПАО «Россети Урал», а также сведения о лицах, являющихся правообладателями земельных участков, сведения о лицах, подавших заявления об учете их прав (обременений прав) на земельные участки, способах связи с ними, копии документов, подтверждающих права указанных лиц на земельный участок;

6.3. разместить настоящее распоряжение на официальном сайте Пермского муниципального округа в информационно-телекоммуникационной сети «Интернет» (www.permokrug.ru).

7. Настоящее распоряжение вступает в силу со дня его подписания.

8. Контроль исполнения распоряжения возлагаю на себя.

И.о. председателя комитета

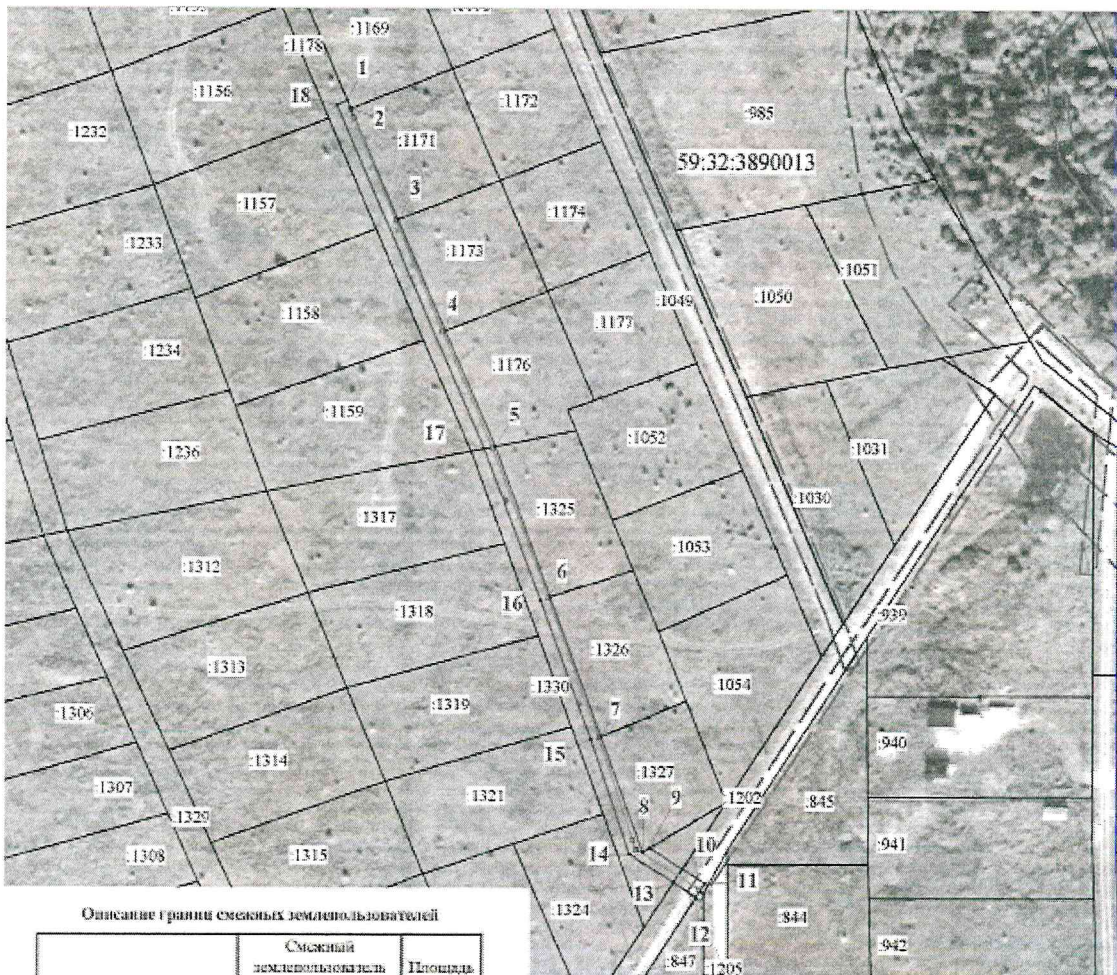


М.В. Королева

Приложение № 1
к распоряжению
комитета имущественных
отношений администрации
Пермского муниципального округа
от 19.04.2024 № 1113

СХЕМА РАСПОЛОЖЕНИЯ ГРАНИЦ ПУБЛИЧНОГО СЕРВИТУТА «Строительство ВЛ 0,4 кВ с установкой ПУ для электроснабжения Пермский м/р (4500087121)»

Местоположение: Пермский край, Пермский муниципальный округ
Планируя земельный участок кадастровый номер: 616



Масштаб 1:1000

Описание границ смежных землепользователей

Описание границы	Смежный земельный участок (при наличии кадастровый номер земельного участка)	Площадь обременения, кв.м
от точки 1 до точки 2	59:32:3890013:1169	0
от точки 2 до точки 3	59:32:3890013:1171	0
от точки 3 до точки 4	59:32:3890013:1173	0
от точки 4 до точки 5	59:32:3890013:1176	0
от точки 5 до точки 6	59:32:3890013:1325	0
от точки 6 до точки 7	59:32:3890013:1326	0
от точки 7 до точки 9	59:32:3890013:1327	0
от точки 9 до точки 10, от точки 13 до точки 17	59:32:3890013:1330	332
от точки 10 до точки 13	59:32:3890013:1202	27
от точки 17 до точки 1	59:32:3890013:1178	257
Итого:		616

- проектные границы публичного сервитута
- кадастровый номер участка
- границы и номер земельного участка, сведения о котором внесены в ЕГРН
- Строительство ВЛ 0,4 кВ
- обозначение характерной точки проектной границы публичного сервитута
- сведения о зоне ЛЭП
- границы муниципального образования

Базис координат: ИСХИТА, координаты МСК-83 (сп. 2)

Объект	Координаты, м			Метод определения координат	Метод определения характерной точки	М.м
	X	Y	Z			
1	495017.63	2244103.85		Геодезический метод	0.1	
2	495018.95	2244104.71		Геодезический метод	0.1	
3	494988.57	2244116.54		Геодезический метод	0.1	
4	494964.20	2244123.36		Геодезический метод	0.1	
5	494932.73	2244130.73		Геодезический метод	0.1	
6	494898.84	2244134.33		Геодезический метод	0.1	
7	494860.05	2244136.69		Геодезический метод	0.1	
8	494832.72	2244137.39		Геодезический метод	0.1	
9	494833.56	2244174.18		Геодезический метод	0.1	
10	494828.38	2244187.36		Геодезический метод	0.1	
11	494824.64	2244192.87		Геодезический метод	0.1	
12	494821.44	2244195.72		Геодезический метод	0.1	
13	494825.05	2244183.09		Геодезический метод	0.1	
14	494833.10	2244174.03		Геодезический метод	0.1	
15	494805.36	2244164.48		Геодезический метод	0.1	
16	494804.77	2244151.84		Геодезический метод	0.1	
17	494932.18	2244137.05		Геодезический метод	0.1	
18	495018.88	2244101.28		Геодезический метод	0.1	
1	495017.63	2244103.85		Геодезический метод	0.1	